

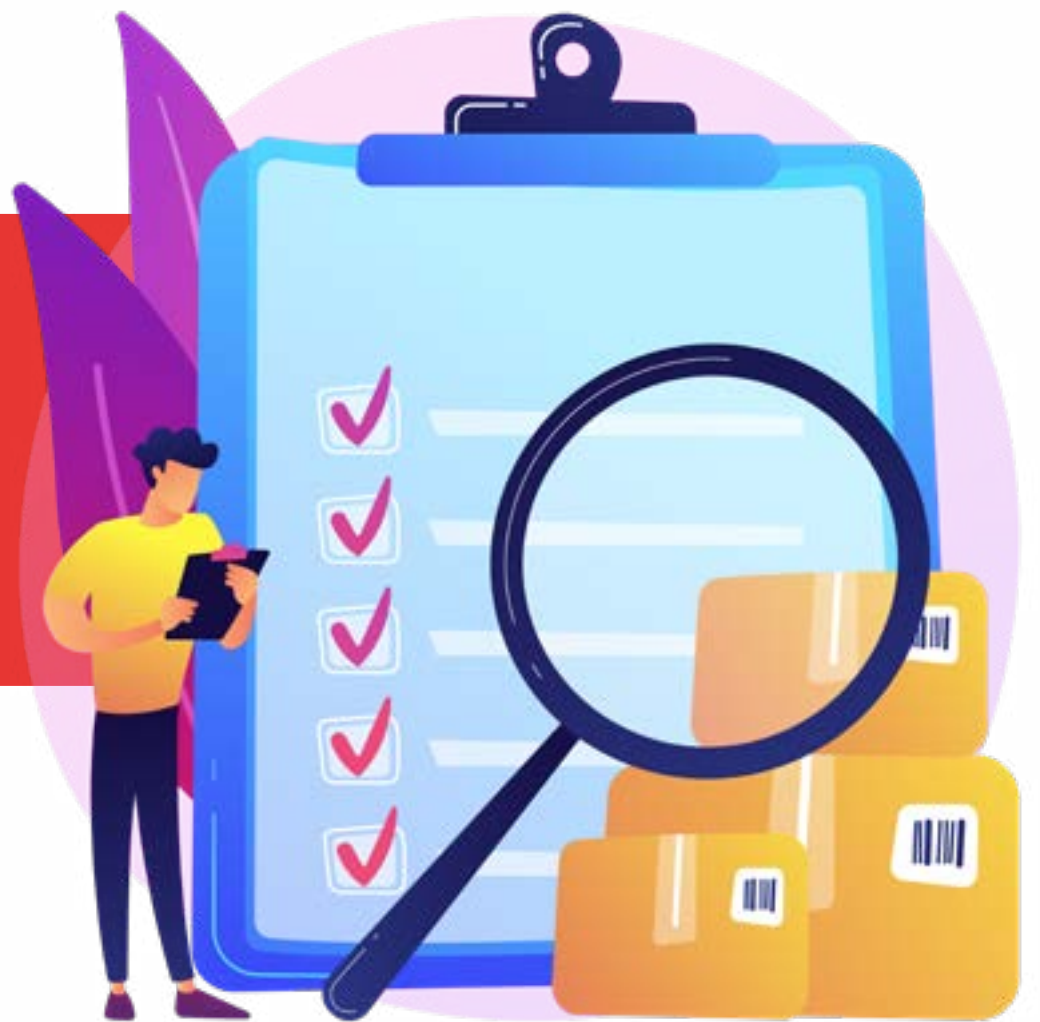


Prevención de acuerdo con la normatividad Resolución 412 de 2000

“Por la cual se establecen las actividades, procedimientos e intervenciones de demanda inducida y obligatorio cumplimiento y se adoptan las normas técnicas y guías de atención para el desarrollo de las acciones de protección específica en salud pública” (Ministerio de Salud, 2000).

ARTÍCULO 6 PROTECCIÓN ESPECÍFICA.

“Es el conjunto de actividades, que se deben realizar para garantizar la protección en un riesgo específico, que en lo posible se salvaguarde de la presencia de una enfermedad”.



ARTÍCULO 7. **DETECCIÓN TEMPRANA.** “Son actividades, exámenes e intervenciones que permiten identificar antes o con un diagnóstico precoz y efectiva la enfermedad, facilitan su inicio temprano y el tratamiento oportuno que se le puede ofrecer en un momento dado a una persona evitando secuelas, incapacidad y muerte”. (Ministerio de Salud, 2000)



Protección específica

- Vacunación
- Atención Preventiva en Salud Bucal
- Atención del Parto
- Atención del Recien Nacido
- Atención en Planificación Familiar a Hombres y Mujeres

Figura 7. Protección específica Resolución 412 del 2000

Fuente: (Ministerio de Salud 2000). Obtenido de <https://docs.supersalud.gov.co/PortalWeb/Juridica/OtraNormativa/R0412000.pdf>

En ese sentido, la implementación de estrategias participativas hace posible que la tarea se realice de forma más creativa, flexible, con mayor nivel de innovación y mayores posibilidades de mejora”.

Detección temprana

- Alteraciones, Crecimiento y Desarrollo
- Alteraciones del desarrollo del joven
- De cáncer de cuello uterino
- De cáncer de seno
- De las alteraciones de la agudeza visual

Figura 8. Detección temprana resolución 412 del 2000

Fuente: (Ministerio de Salud. (2000). Obtenido de <https://docs.supersalud.gov.co/PortalWeb/Juridica/OtraNormativa/R0412000.pdf>

En prevención, la percepción del riesgo asumida como proceso social y construcción cultural está presente en los elementos constitutivos de elección, las creencias, los deseos y las interpretaciones de los agentes receptores de los programas de prevención son importantes cuando se trata de la implementación de estos.



Para mejorar los hábitos de salud de cada uno de los trabajadores y realizar las acciones que resultan positivas en pro de la salud del total de la población sin dejar de lado a la familia que es parte fundamental de la prevención y que asegura que las condiciones necesarias a implementar se escuchen y se reflejen en el actuar y en el comportamiento de todos. Es necesario que las personas encargadas de la parte directiva de la empresa se conviertan en el ejemplo y que exista una buena adherencia a las diferentes actividades de prevención que se realizan.



Las comunidades ejercen cultura de prevención y control a escalas que ayudan a su ámbito o entorno cercano convirtiéndose en vigilantes para que esas formas de conducta sean seguidas por todos sus miembros. En ocasiones el control social puede darse a través de medidas no coercitivas como, por ejemplo, los prejuicios que de alguna manera hace que se sientan afectados algunos integrantes de la comunidad, de ahí surge la importancia de educar teniendo en cuenta que cada ser humano debe ser coherente con acciones independientes que en algún momento coadyuvan en una dinámica social positiva para toda la comunidad.



Por ejemplo en acciones de protección específica si hablamos de información, los padres necesitan tener razones específicas para tomar la decisión de vacunar y esto hace que ellos tengan una necesidad detallada de conocer que tienen que ver las vacunas con el desarrollo de los niños; el desconocimiento sobre el tema puede influir en algún momento en la toma de la decisión y esta decisión a su vez influye en la comunidad, esto sucede igualmente con los trabajadores que en el algún momento ignoran para que son útiles las vacunas en términos de prevención que deben tener para desarrollar su actividad laboral.



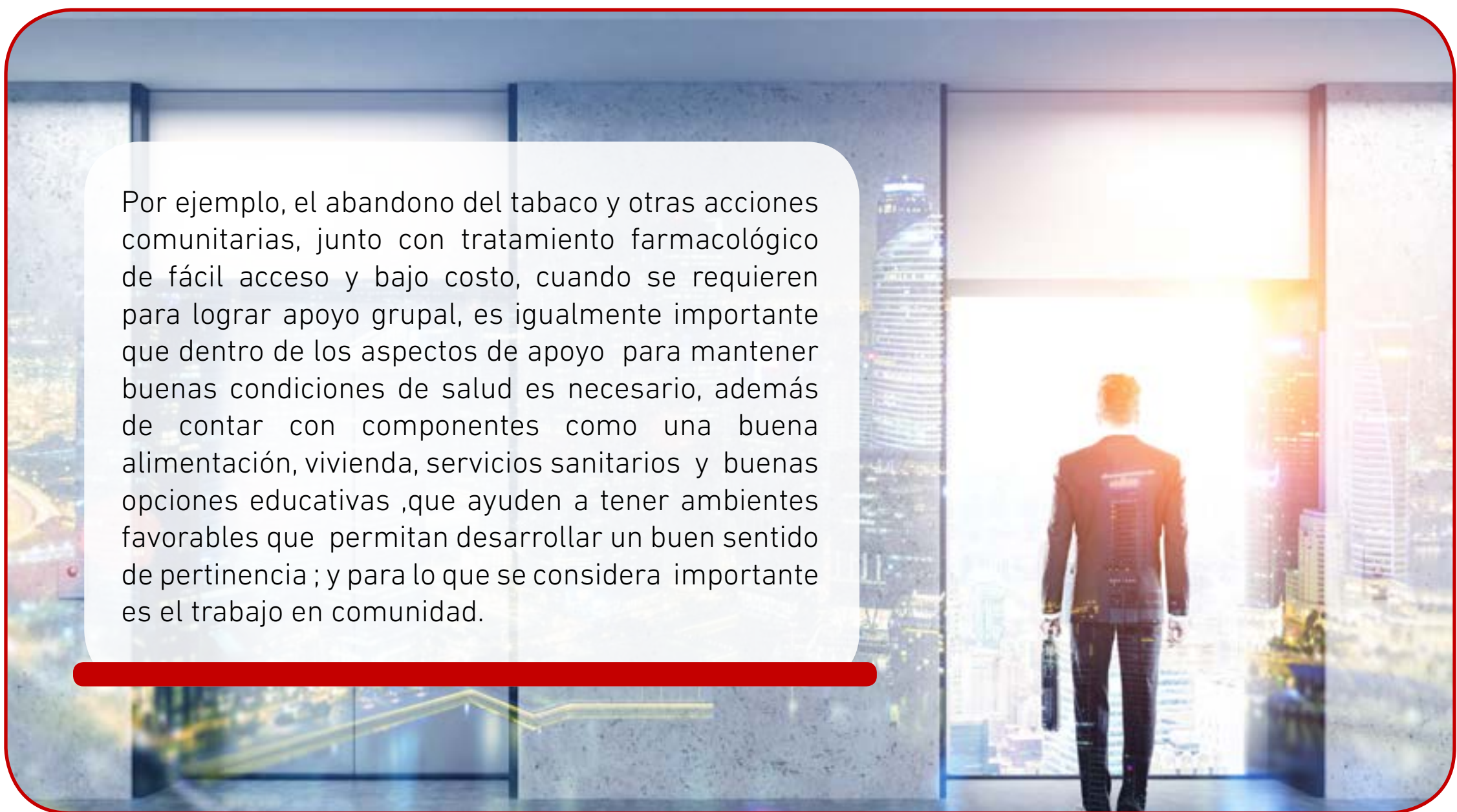
Fortalecer las acciones de prevención ayudan en la educación para mejorar los estilos de vida saludables ya que cuando las personas logran adherencia en las diferentes acciones saludables interpretan que estas son igualmente positivas para los seres queridos, base para lograr la adecuación social y cultural que requieren las acciones oportunas de atención primaria en los diferentes ámbitos, "estilo de vida" y no como una imposición. La nueva cultura de la prevención es algo que ya existe realmente en nuestro entorno y que se está implantando, aunque de forma no tan rápida como pudiéramos desear". (ARL SURA, 2014)

Los adecuados programas de prevención conducen a elaborar adecuadamente buenas políticas saludables que ayudan en la formación de una calidad de vida en el ser humano que cerebralmente tiene emociones que pueden ser transmitidas y tienen una capacidad de adaptación, es por esto que se dice que los seres pueden ser influenciados en una forma positiva ;"El fomento de una cultura de salud que potencia hábitos saludables dentro del entorno laboral es lograr cambio del pensamiento en los trabajadores y su réplica saludable a su familia" (Gil, 2019)





Fortalecer los sistemas de salud y la articulación de las diferentes actividades de prevención que se pueden realizar conjuntamente entre estos, ayuda en el logro de establecer unos excelentes mecanismos para apoyar el establecimiento o la empresa en líneas de ahorro de esfuerzos y económicos de beneficios mutuos como ayuda.



Por ejemplo, el abandono del tabaco y otras acciones comunitarias, junto con tratamiento farmacológico de fácil acceso y bajo costo, cuando se requieren para lograr apoyo grupal, es igualmente importante que dentro de los aspectos de apoyo para mantener buenas condiciones de salud es necesario, además de contar con componentes como una buena alimentación, vivienda, servicios sanitarios y buenas opciones educativas, que ayuden a tener ambientes favorables que permitan desarrollar un buen sentido de pertinencia; y para lo que se considera importante es el trabajo en comunidad.

8% de muertes anuales por contaminación de aire y agua – Carga de enfermedad ambiental

Figura 9 Contaminación de aire y agua.
Fuente:https://encrypted-tbn0.gstatic.com/images?q=tbn%3AANd9GcTAs1oYKV9zwZl0mg-JQBZbDMu07_oMOA-FfA&usqp=CAU

Con la Política Integral de Salud Ambiental (PISA) el Gobierno busca resolver el posible gestionamiento integral incorrecto de la salud ambiental, que afecta la salud de la población por el impacto ambiental, el cual depende de una información clara, en un lenguaje claro comprensible y diferenciado para cada contexto en particular, vulnerabilidad social, siendo esta una muestra del interés por abordar la salud ambiental del país, lo cual ha pasado previamente por inscribirse en la agenda pública a través de diferentes instrumentos de política como los Planes Nacionales de Desarrollo de 2006, 2010 y 2014, el documento Conpes 3550 de 2008, y el Plan Decenal de Salud Pública 2012 – 2021 (Ministerio de Salud, 2017).

OTROS RECURSOS

El asbesto mata a 110 mil personas al año



Video

Acciones de prevención y promoción



Documento del Ministerio de Salud

Plan Decenal de salud. Ministerio de Salud



Documento del Ministerio de Salud